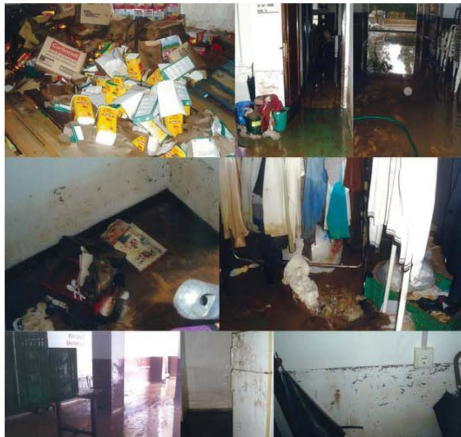


MEMORIA DE LA SEDE DE MÁLAGA AÑO 2012

Desde el año 1997 venimos haciendo la memoria anual, resumiendo y explicando lo que se ha hecho a lo largo de estos 16 años de la Fundación en Málaga.

En este año 2012 también queremos contar los distintos momentos, experiencias y aspectos importantes vividos en equipo. A pesar del aumento considerable de las personas llegadas a la Fundación a pedir ayuda, seguimos con alegría, fuerza y sobre todo responsabilidad ayudando en lo que cada uno puede.

*Este año ha sido especialmente duro por la inundación que hemos tenido en el local a causa de las lluvias, ya este local es un poco complicado por problemas de tuberías rotas, atoros de bajantes etc, etc, siempre hay problemas de este tipo pero el siniestro a causa de las lluvias ha sido horroroso... en estas fotos se puede apreciar en el estado en el que quedó todo.



Con mucho esfuerzo y gracias a muchos colaboradores/as se consiguió limpiar todo y sacar todo el barro.



Con estas fotos se puede apreciar cómo quedó todo después de la limpieza y de tirar todo lo que no servía. Más adelante se pintarán las paredes y el suelo que sea de pintar.



Hubieron momentos de incertidumbre, preocupación, esfuerzos, valentía pero al final de todo el trabajo realizado y de los resultados, se ha salido fortalecido con la ayuda de muchas personas.

* Con el dinero del seguro se podrán hacer algún que otro arreglo y comprar algo de muebles pues se han estropeado muchos. Hay que dar las gracias a dos personas que han regalado cada una un mueble.

Es tanto el miedo que le tenemos ya a las lluvias que se han puesto en las dos entradas al local unas tablas de quita y pon para que los días de lluvias el agua no pueda entrar. Gracias a unos colaboradores que entienden mucho, han hecho una gran labor y han dado una solución muy buena a este problema que teníamos.



* La ropería también se ha visto muy afectada por la inundación pero ya se ha tirado la ropa inservible y se ha saneado la habitación y pintado para que quede lo más decente posible. Ya está la ropa ordenada y se abre como siempre los lunes por la mañana de 10h. a 1h., en caso de necesidad urgente también se atiende a las personas que necesitan algo. Hay un grupo de colaboradoras muy competentes para esta tarea y se da bastante ropa y en buenas condiciones.

*Es importante destacar la voluntad y la predisposición en la realización de las actividades en la Fundación y sobre todo el entusiasmo de las catequisas de adulto que se da los jueves de 10h. a 11h.



*Otra actividad, la más fuerte de este centro es el reparto de los alimentos los martes, vienen a recoger los alimentos unas 200 personas que como ya hemos dicho este año han aumentado bastante, hay muchos colaboradores para esta labor muy responsables y que procuran que el que viene a pedir se sienta parte de esta gran familia que para algunos es nueva, pues ha sido a causa de la crisis que tenemos cuando se ha visto con la necesidad de tener que pedir ayuda por primera vez.



*Agradecemos a Bancosol toda la ayuda que nos da a lo largo del año, gracias a su generosidad podemos atender a todas las familias.

*La Gran recogida hecha por Bancosol este año, nos ha venido muy bien para poder completar las bolsas del mes al terminarse lo de F.E.G.A.



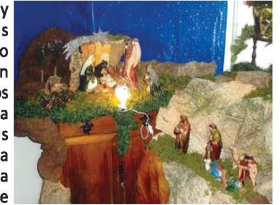
*Este año también nos dan pan de la panadería El Molinillo y queremos darle nuestro agradecimiento por colaborar con la Fundación el tiempo que quieran dándonos el pan diario, un alimento base y necesario para vivir.



*Como todos los años hemos ido a visitar las fábricas de mantecados a Estepa en el mes de Febrero y gracias a su generosidad nos ayuda para completar las bolsas del mes poniendo de estos productos.



*En las Navidades y fiestas de los Reyes es tradicional desde el 1er año poner nuestro Misterio en Navidad. Le pedimos a Dios nos haga vivir a todos su Presencia y sobre todo en los más necesitados de nuestra atención y cariño y de forma especial en este Año de la Fe que comienza en este año y se va a vivir durante todo el próximo año 2013.



Son días de mucha ilusión y es en la época que más notamos la mano de la Providencia.



Resaltamos la colaboración de los colegios: El Monte, Atabal, Exclavas y Sierra Blanca este último nos ayuda con productos de aseo para regalar a las madres el día de Reyes.

*Alrededor del Belén pusimos los juguetes y lo pasamos bien repartiendo regalos a nuestros niños y familiares. Damos las gracias a todos los que han traído juguetes.



*De Bancosol también nos dieron muchos roscos de Reyes.

Las familias que atendemos recibieron también para estas fiestas en Navidad una bolsa un poco más especial con productos navideños.



BALANCE ANUAL EJERCICIO DE 2012

1) Ingresos.....	20.928,66 €uros
a) Cuota socios.....	1.846,60 €uros
b) Donativos.....	19.082,06 €uros
2) Renta Capital Fundacional.....	10.400,00 €uros
3) Donativos en especies.....	109.406,77 €uros

TOTAL _____ 140.735,43 €uros

Gastos

1) Ayudas económicas.....	4.785,60 €
(Ayudas pago alquiler,luz, etc...)	
2) Consumo donativos en especies....	109.406,77 €
3) Otros gastos	19.725,34 €
a) Arrendamientos.....	9.702,22 €
b) Alimentación familias.....	803,12 €
c) Transportes alimentos.....	6.497,46 €
d) Gasto de luz.....	635,51 €
e) Gasto teléfonos.....	533,81 €
f) Gastos sociales.....	753,75 €
(Fotocopias, capillas...)	
g) Seguros.....	375,62 €
h) Gastos varios.....	423,85 €
(Droguería, bolsas, reparación local...)	
4) Gastos financieros.....	58,00 €

TOTAL _____ 133.975,71 €

Confiamos que la Divina Providencia nos siga ayudando a través de vosotros, para poder seguir ayudando en lo más posible a las familias que atendemos

Huerto de los Claveles, nº 7 Bajo
Telf. 952 26 41 63 · 29013 Málaga
cta.Bancaria: UNICAJA 2103 0164 49 0010015497
cta.Bancaria: UNICAJA 2103 0147 36 0010025004

*El I.E.S. "Valle del Azahar" del pueblo de Cártama Estación, ha colaborado con la Fundación recogiendo la cantidad de 388'20€ de un mercadillo solidario. Damos las gracias a profesores y alumnos en este otro año más por su ayuda generosa en especial al Dpto. de Comercio, Marketing y Convivencia.



*Se sigue atendiendo a las personas en el despacho, no sólo necesitan de una bolsa de alimentos sino que también tienen necesidad de que se les escuche y de que se desahoguen contando sus problemas y aunque siempre no se les puede ayudar económicamente pero algunas veces se hace en momentos puntuales y en casos concretos se le intenta dar una solución.



*Los alimentos dados durante el año han venido mayormente de la Unión Europea a través de Bancosol. Se han repartido de F.E.G.A. 41.368 Kg y además verduras que vienen de F.A.G.A. en abundante cantidad. Todos estos alimentos se han repartido mensualmente ayudando cada mes a unas 300 familias, nuestra inquietud es que no podemos atender a todos, todos los meses teniendo que esperar a otro mes.

Todo tiene que quedar controlado y firmado cuando damos los alimentos, ésta es una tarea que requiere de mucha atención y responsabilidad.



*Un feligrés de la Parroquia de San Gabriel nos ayuda a lo largo del año con verdura y fruta de su finca. Le estamos muy agradecidos de corazón.

*Damos las gracias a todas las personas que han colaborado con nosotros económicamente así como a Cáritas de San Gabriel.

*La Parroquia de Santiago nos da el aceite todos los meses y nos viene muy bien para poder completar las bolsas con este producto de 1ª necesidad.

*Este año también hemos tenido antes de Navidad, la comida que organiza Bancosol en el Seminario "Pan compartido" con las distintas entidades. Antes de la comida tenemos la celebración de la Eucaristía en la que nos sentimos muy unidos todos.



*En el centro hemos puesto algo más en la decoración, el P. Mazorra quería que se pusiese una tele para que en los momentos en los que están esperando el turno para recoger las bolsas del mes ó esperando el turno de ropería viesen algo de algún vídeo de valores, alguna película, etc... y así se ha hecho... también se han puesto alguna que otra frase en el decorado del local, siempre está el P. Mazorra muy pendiente de evangelizar como sea, incluso decorando las paredes con frases que les ayude.



*Los voluntarios junto con las Hnas. nos reunimos de vez en cuando con el P. Mazorra para celebrar la Eucaristía y estar juntos y cambiar impresiones de cómo nos va, de lo que hacemos y en qué podemos cambiar. Son momentos que nos ayudan y animan a seguir en esta misión tan bonita y siempre las palabras del P. Mazorra nos motivan a seguir caminando y ayudando en la Fundación.



SAGRADO CORAZON
Nra. Sra. de VALVANUZ
PATRONA DE MALAGA

Fundación Benéfica "VIRGEN DE VALVANUZ" EN MÁLAGA

La familia es el futuro de los pueblos

S. CIRIACO
Sra. PAULA
PATRONOS DE MALAGA

Parroquia de S. DÁMASO
PATRONOS DE MALAGA